

Dell
Cavo USB Easy Transfer per Windows
Guida utente



Indice

[Introduzione](#)

[Impostazioni](#)

[FAQ / Risoluzione dei problemi](#)

Introduzione

Dell Cavo USB Easy Transfer per Windows Guida utente

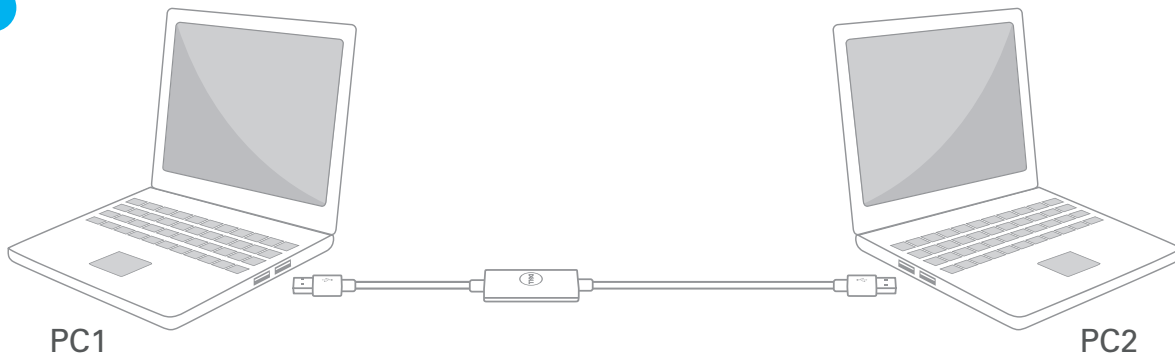
Panoramica

Grazie per aver acquistato il cavo USB Easy Transfer per Windows di Dell. Questa guida utente è stata sviluppata per fornire le informazioni necessarie per l'impostazione e l'utilizzo del cavo Easy Transfer.

Il cavo USB Easy Transfer Cable per Windows di Dell può essere utilizzato su sistemi PC contenenti Windows 2000, Windows XP, Windows Vista, Windows 7 e Windows 8. Entrambi i sistemi operativi devono avere un'interfaccia USB. Questo prodotto può essere utilizzato tra due computer per trasferire file, condividere dati e sincronizzare email e altri documenti importanti.

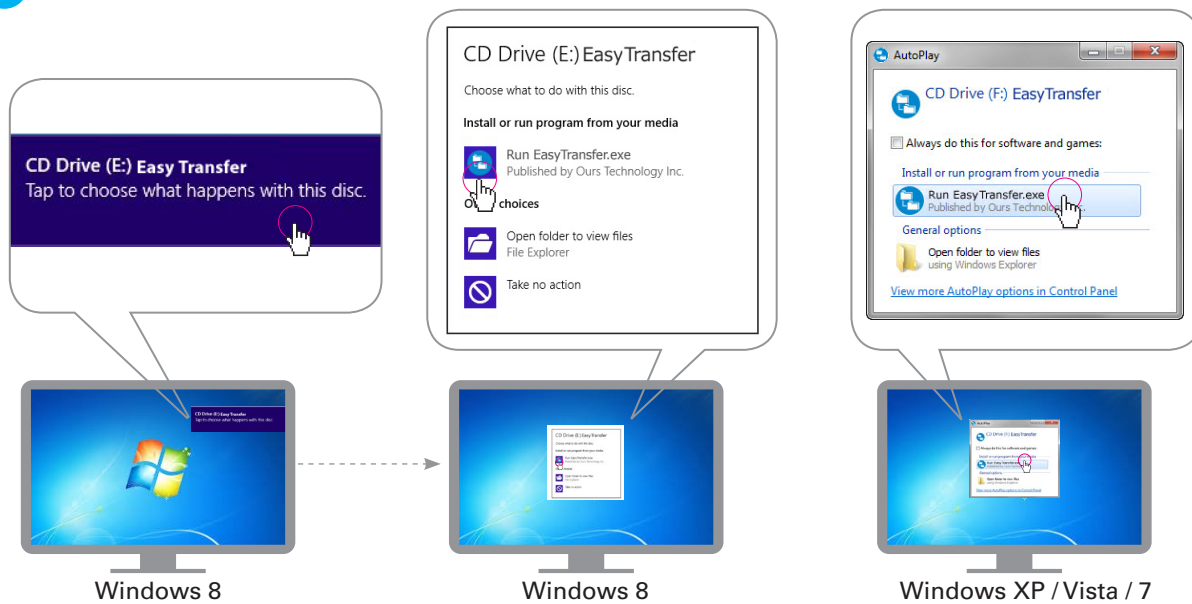
Impostazioni

1



Inserire una delle due estremità del cavo USB Transfer nel PC 1 e l'altra nel PC 2.

2



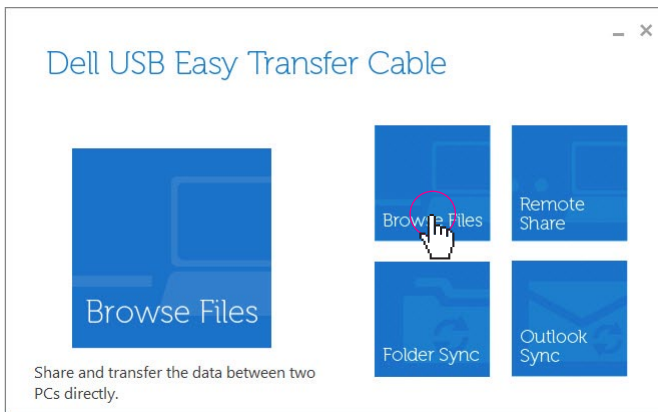
Il software verrà rilevato automaticamente e farà aprire una finestra popup per cominciare a lavorarci.

Nota: Se la finestra popup non appare automaticamente, utilizzare il seguente percorso per far partire il software manualmente: Menu Avvio > Computer (Risorse del computer) e fare doppio clic sull'unità CD.

USB LED Behavior		
Off	Slow blinking	Fast blinking
Disconnected	Standby	Data transmission

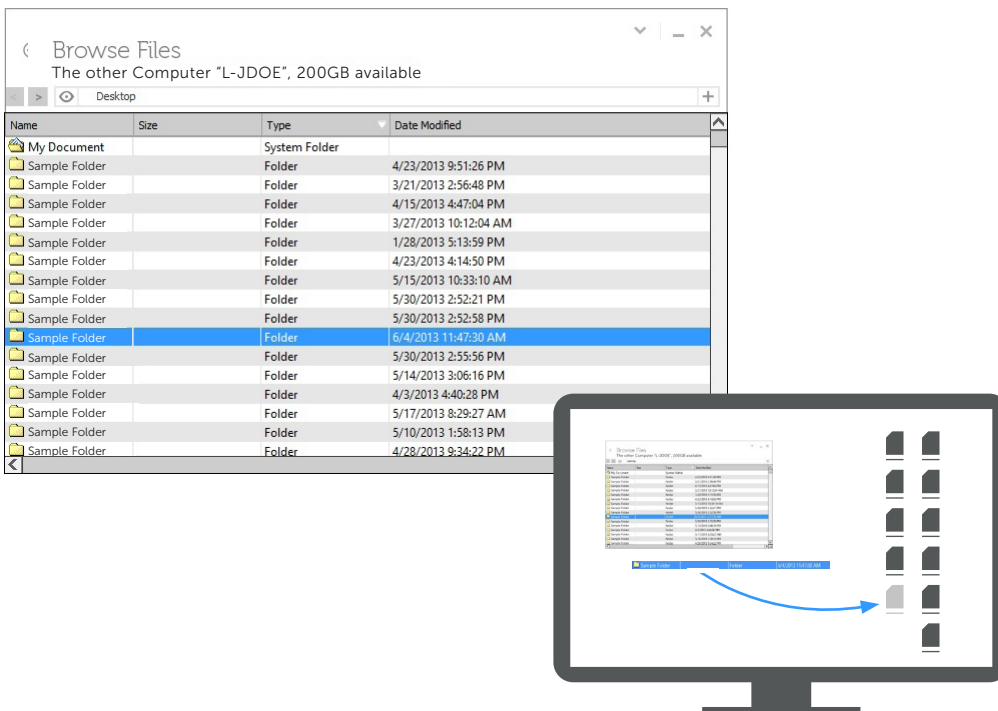
Sfoggia file

1



Fare clic sul pulsante **Browse Files (Sfoggia file)** sulla finestra con il menu principale su entrambi i PC.

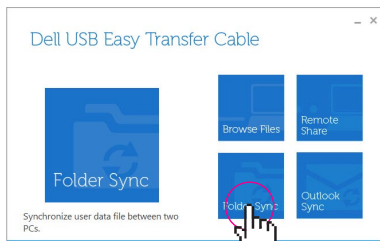
2



Individuare i file/cartelle che si desidera trasferire all'interno della finestra Browse Files, e poi fare clic e trascinare per spostarli sulla scrivania del PC.

Sincronizza cartella

1

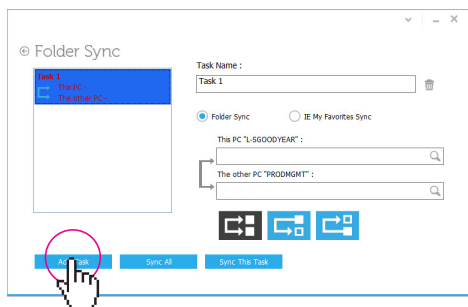


PC1

Fare clic sul pulsante **Folder Sync (Sincronizza cartella)** sulla finestra del menu principale su entrambi i PC.

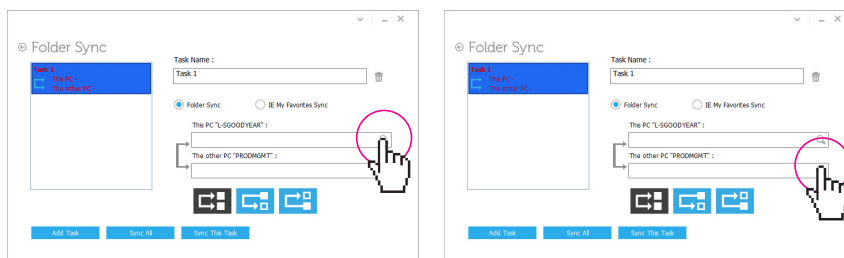
Nota: Il PC che viene cliccato per primo sarà lo stesso dove si effettueranno i seguenti passi.

2



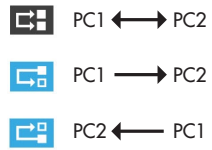
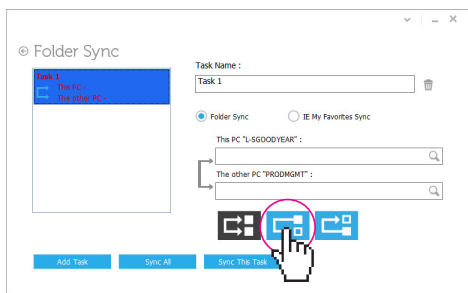
Fare clic su **Add Task (Aggiungi attività)**.

3



Scegliere la cartella che si desidera sincronizzare e la destinazione.

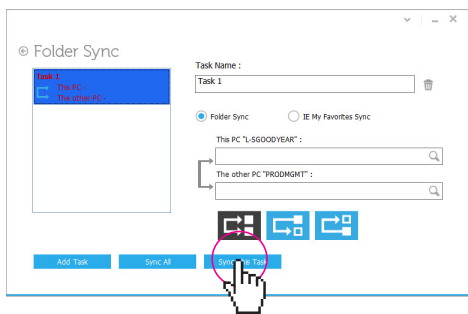
4



Folder Sync presenta 3 opzioni:

- Sincronizzazione cartelle tra entrambi i PC
- Trasferimento da PC 1 a PC 2
- Trasferimento da PC 2 a PC 1

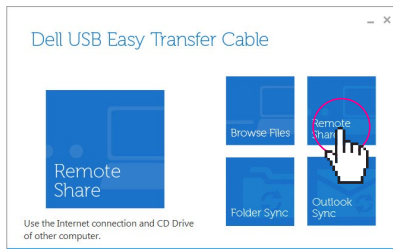
5



Fare clic su **Sync this Task** (Sincronizza questa attività) o su **Sync All** (Sincronizza tutto) in caso si abbia più di un'attività da eseguire.

Condivisione remota

1

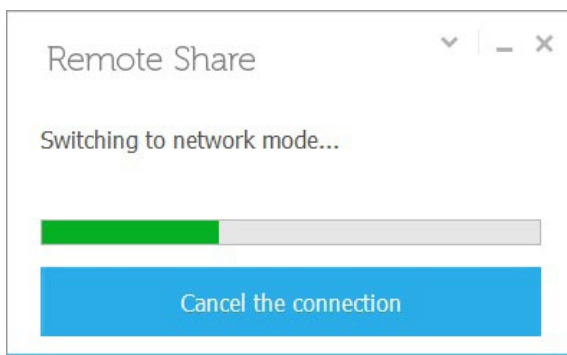


PC1

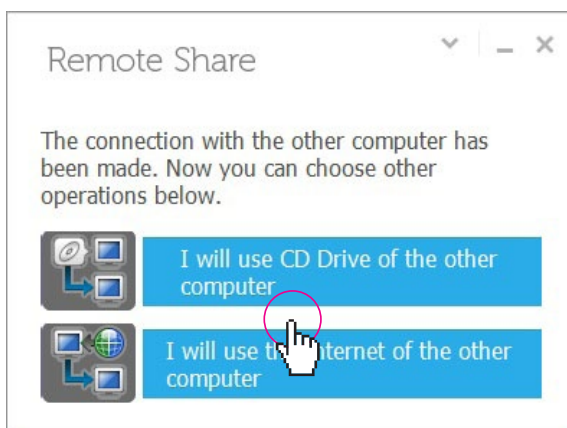
Fare clic sul pulsante **Remote Share (Condivisione remota)** sulla finestra con il menu principale su entrambi i PC.

Nota: Il PC che viene cliccato per primo sarà lo stesso dove si effettueranno i seguenti passi.

2



3



Scegliere l'unità CD o la connessione a internet che verrà condivisa.

4

The other computer's CD Drive has been shared, you can open Windows Explorer to use it.

Open Windows Explorer

OK

5

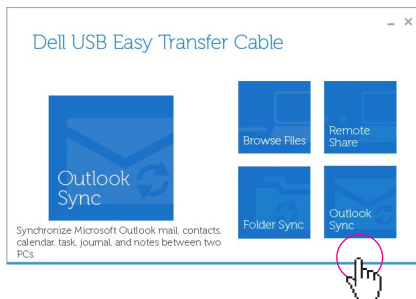
Remote Share



Internet connection is sharing on the other computer, please wait...

Outlook Sync

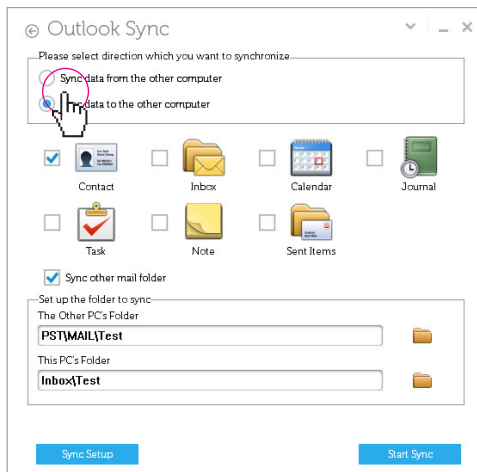
1



Fare clic sul pulsante **Outlook Sync** sul PC principale.

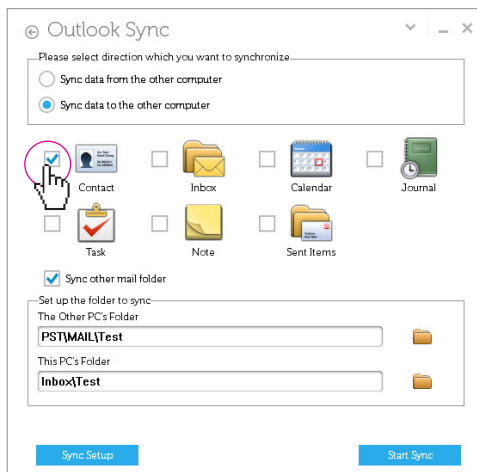
Nota: Il PC che viene cliccato per primo sarà lo stesso dove si effettueranno i seguenti passi.

2



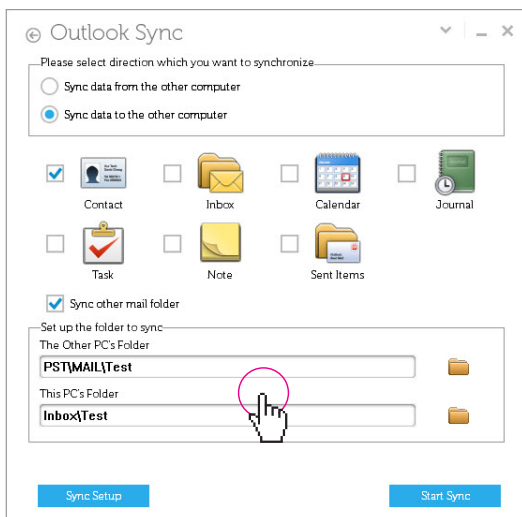
Scegliere in quale direzione sincronizzare i dati/file.

3



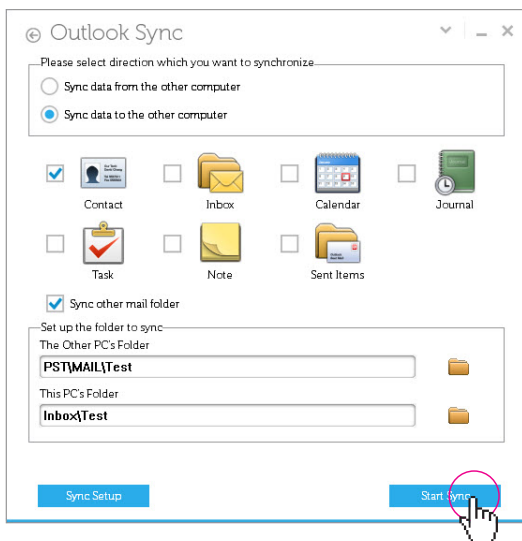
Scegliere quali elementi si desidera sincronizzare.

4



Scegliere la cartella sul PC remoto e quello locale dove questi elementi/file verranno inviati.

5



Fare clic su **Start Sync** per sincronizzare i file Outlook selezionati.

FAQ's

1. È possibile trasferire programmi quali Word o Excel di Microsoft?
 - a. No. Con questo cavo si possono trasferire solo file o cartelle. Il trasferimento di programmi installati su uno dei due computer non è possibile.
2. Come si può effettuare il trasferimento dei preferiti di Internet Explorer verso il nuovo computer?
 - a. Selezionare l'opzione **Folder Sync** e successivamente **IE My Favorites Sync (Sincronizza i preferiti di IE)**.
3. Come si può effettuare il trasferimento dei preferiti di Firefox o Google Chrome (non IE) verso il nuovo computer?
 - a. Esportare i preferiti.
 - b. Trasferire il file ottenuto nel nuovo computer.
 - c. Selezionare **Import Favorites (Importa preferiti)** e successivamente selezionare il file che è stato trasferito nel nuovo computer.
4. È necessario che Outlook sia installato su entrambi i computer per effettuare un Outlook Sync?
 - a. Sì. Outlook deve essere installato sia sul vecchio che sul nuovo computer per effettuare un Outlook Sync.
5. Quale versione di Outlook per Office è supportata da Outlook Sync?
 - Office 2003 Service Pack 3
 - Office 2007 Service Pack 1
 - Office 2010
 - Office 2013
6. Ha importanza sapere quale connettore USB del cavo viene connesso ai due PC?
 - a. No. Il cavo è stato ideato per comunicare in modo bidirezionale.
7. Se quando viene inserito il cavo la finestra Auto-Run (Esecuzione automatica) non si apre, come si fa a far partire il software?
 - a. Fare clic sul pulsante **Start > Computer (Risorse del computer** su XP) e fare doppio clic sull'unità CD (ad es. E:) del cavo di trasferimento
8. Nella finestra Browse Files non appaiono tutti i file.
 - a. Assicurarsi che la destinazione, identificata nel percorso dei file sulla destra dell'icona **occhio** nella finestra Browse Files, sia quella corretta.

FAQ continua...

9. Come si fa a far ripartire il software dopo che si è chiuso?
 - a. Ci sono 3 modi per far ripartire il software
 - i. Facendo clic sull'icona presente nell'area di notifica.
 - ii. Sconnettendo e riconnettendo il cavo.
 - iii. Facendo clic sul pulsante **Start > Computer (Risorse del computer su XP)** e successivamente doppio clic sull'unità CD (ad es. E:) del cavo di trasferimento.
10. A cosa serve Dock all'interno di Browse Files?
 - a. Può essere utilizzato per trasferire contemporaneamente file multipli provenienti da posizioni diverse. Dock è un'area temporanea dove gli utenti possono gestire tutti i file che desiderano copiare e incollare tra diversi computer. Una volta che sono stati raggruppati tutti i file da trasferire, è possibile trascinarli verso o dal computer.
11. Come mai dopo l'inserimento del cavo Easy Transfer nel computer compare immediatamente il disco VirtualLink?
 - a. Ignorare il disco VirtualLink. Questo è un disco virtuale ausiliario con programmi che consentono l'esecuzione delle funzioni Easy Transfer.
12. Nel Folder Sync, cosa vuol dire "Sync data both ways" (Sincronizza i dati in entrambe le direzioni)?
 - a. Vuol dire che verranno sincronizzati i file nelle directory remota e locale che sono state specificate. Dopo la sincronizzazione entrambe le directory conterranno gli stessi file e la medesima struttura. Se i nomi dei file remoti e locali sono uguali, utilizzando i rispettivi timestamp i file più nuovi sovrascriveranno quelli più vecchi.
13. Nel Folder Sync, cosa vuol dire "Sync data from this PC to the other PC" (Sincronizza i dati da questo PC all'altro)?
 - a. Vuol dire che i file e la struttura della directory locale verranno copiati in quella remota. Se la directory remota ha nomi di file identici a quelli presenti nella locale, i file remoti verranno sovrascritti da quelli locali.
14. Le applicazioni di anti-virus possono influenzare il funzionamento di Remote Share?
 - a. Alcune applicazioni anti-virus possono causare il mancato funzionamento della condivisione remota. Se ciò dovesse accadere, disabilitare l'applicazione anti-virus quando si utilizza Remote Share.

FAQ continua...

15. Il firewall del sistema operativo può influenzare il funzionamento di Remote Share?
 - a. È possibile che non faccia funzionare Remote Share perché il firewall blocca le comunicazioni tra computer.
16. Quando Remote Share prova a connettersi, come si può risolvere il problema di **USB device can't be identified (L'unità USB non può essere identificata)**?
 - a. Quando compare questo errore, provare a re-inserire il dispositivo Easy Transfer nel computer e far partire di nuovo Easy Transfer.
 - b. Se su Windows Explorer non compare l'unità disco del dispositivo USB, riavviare il computer.
17. È possibile utilizzare Folder Sync o Outlook Sync in caso si cambi fuso orario o la lingua del sistema operativo?
 - a. Sì, Outlook Sync è in grado di sincronizzare la posta anche se i sistemi operativi utilizzano lingue diverse. La differenza temporale tra i due computer deve essere inferiore a 5 minuti.
18. In che modo le applicazioni di anti-virus possono influenzare il funzionamento di Outlook Sync?
 - a. Se Outlook Sync viene utilizzato quando sul computer sono attive applicazioni anti-virus, è possibile che i timestamp delle email sincronizzate vengano sovrascritti con i timestamp di quando avviene la sincronizzazione.
19. Perché non è possibile sincronizzare i file nascosti tra due computer?
 - a. Per evitare la sovrascrittura indesiderata di file di sistema nascosti, Folder Sync è stato ideato in modo tale da non effettuare la sincronizzazione di file nascosti tra computer.

